

ОВЕН ПД200-Н

Преобразователь давления измерительный Руководство по эксплуатации

Настоящее руководство по эксплуатации предназначено для ознакомления обслуживающего персонала с монтажом, подключением и эксплуатацией преобразователя давления измерительного ОВЕН ПД200-Н (далее по тексту именуемого «преобразователь»).

Полная версия руководства по эксплуатации размещена в электронном виде на официальном сайте компании: www.oven.ru.

Преобразователь изготавливается в различных модификациях, указанных в коде полного условного обозначения.

Тип измеряемого давления: ДИ – избыточное; ДВ – вакуумметрическое; ДИВ – избыточно-вакуумметрическое; ДА – абсолютное; ДД – дифференциальное	Тип встроенной индикации: 2 – жидкокристаллическая
Верхний предел измерений, МПа	Тип исполнения: отсутствует – общепромышленное; Ex – взрывозащищенное
Код обозначения модели: 115 – материал мембраны – сталь AISI 316L, тип штуцера – M20×1,5, кабельный ввод; 155 – материал мембраны – сталь AISI 316L, тип штуцера – фланец, кабельный ввод	Пределы допускаемой основной приведенной (к диапазону измерений/преобразований) погрешности измерений давления: 0,1 – ±0,1% 0,25 – ±0,25%

1 Назначение и область применения

Преобразователь давления измерительный ОВЕН ПД200-Н предназначен для измерений и преобразований абсолютного давления, избыточного давления (в том числе вакуумметрического), избыточного давления-разрежения, разности давлений жидкостей, газов и пара в унифицированный аналоговый выходной сигнал силы постоянного тока 4-20 мА с наложением цифрового сигнала стандарта HART и отображения измеренного значения давления на встроенном индикаторе.

Преобразователь предназначен для работы в системах контроля, автоматического регулирования и учета в промышленности, в том числе в областях, подконтрольных органам Ростехнадзора, и в жилищно-коммунальном хозяйстве.

Преобразователь взрывозащищенного исполнения имеет уровень взрывозащиты «Gb» вида «взрывонепроницаемая оболочка «db» и предназначен для установки во взрывоопасных зонах классов 1 и 2 по классификации ГОСТ 31610.10-1-2022, в которых возможно образование аэрозоля, паровоздушных, газовоздушных смесей группы II, подгруппы IIA, IIB, IIC, температурных классов T1, T2, T3, T4, T5, T6 по классификации ГОСТ 31610.20-1-2020.

Преобразователь взрывозащищенного исполнения имеет уровень взрывозащиты «Db» вида «защита от воспламенения пыли оболочками «tb» и предназначен для установки во взрывоопасных зонах классов 21 и 22 по классификации ГОСТ 31610.10-2-2017, в которых возможно образование пылевоздушных смесей, смесей горючих частиц и слоев горючей пыли группы III, подгруппы IIIA, IIIB, IIIC по классификации ГОСТ 31610.10-2-2017 максимальной температуры поверхности 74°C, 89°C установленной согласно ГОСТ 31610.10-2-2019.

Преобразователь взрывозащищенного исполнения может устанавливаться в комбинированных зонах содержащих одновременно газовые и пылевые взрывоопасные смеси и классифицированных по ГОСТ 31610.10-1-2022 и ГОСТ 31610.10-2-2017.

2 Технические характеристики

Таблица 1 – Технические характеристики преобразователя

Наименование	Значение
Диапазон измерений/преобразований давления:	
– избыточное (ДИ);	от 0 до 25 МПа
– вакуумметрическое (ДВ);	от –0,1 до 0,0 МПа
– избыточно-вакуумметрическое (ДИВ);	от –0,1 до 0,9 МПа
– абсолютное (ДА);	от 0,0 до 2,5 МПа
– дифференциальное (ДД)	от 0 до 10 МПа
Предельное давление перегрузки, не менее	300 % от ВПИ
Температура измеряемой среды*	от –40 до +100 °С
Напряжение питания постоянного тока:	от 16,5 до 32 В (24 В – номинальное значение)
Потребляемая мощность, не более	0,9 Вт
Допустимое сопротивление нагрузки	250–600 Ом
Электрическое сопротивление изоляции, не менее	20 МОм
Степень защиты корпуса по ГОСТ 14254-2015	IP65
Маркировка взрывозащиты** по ГОСТ 31610.0-2019	1Ex db IIC T6...T5 Gb X Ex tb IIIC T74°C...T89°C Db X
Средняя наработка на отказ, не менее	50000 ч
Средний срок службы, не менее	5 лет
Рабочие условия эксплуатации	
Температура окружающей среды	–40...85 °С
Температура окружающей среды с возможностью отображения индикации на дисплее	–20...70 °С
Относительная влажность воздуха, не более	90 % без конденсации влаги
Параметры предельных состояний для преобразователя во взрывозащищенном исполнении	
Напряжение питания постоянного тока	39,6 В
Температура окружающей среды	–40 °С ≤ Ta ≤ +85 °С –20 °С ≤ Ta ≤ +70 °С Ta ≤ +70 °С (T6, T74 °С) Ta ≤ +85 °С (T5, T89 °С)
Температура измеряемой среды	–40 °С ≤ Ta ≤ +85 °С Ta ≤ +70 °С (T6, T74 °С) Ta ≤ +85 °С (T5, T89 °С)

ПРИМЕЧАНИЕ
* Рекомендуется снизить температуру измеряемой среды, поступающей в рабочую полость, до плюс 80 °С посредством монтажа преобразователя на отводные трубки или используя импульсные линии.

ВНИМАНИЕ
** Знак «X» в конце маркировки взрывозащиты обозначает специальные условия применения. Температурный класс для газовых сред и максимальной температуры поверхности для пылевых сред зависит от максимальной температуры окружающей среды и максимальной температуры измеряемой среды.

Верхние пределы измерений и допустимые значения перегрузки преобразователя указаны в таблице 2.2 полной версии руководства.

3 Меры безопасности



ОПАСНОСТЬ

Любые подключения к преобразователю и работы по его техническому обслуживанию следует проводить только при отключенном от электропитания оборудовании и отсутствии давления в магистрали, подводящей измеряемую среду.

По способу защиты от поражения электрическим током преобразователь согласно ГОСТ 12.2.007.0-75 соответствует классу III.

В ходе эксплуатации преобразователя следует соблюдать требования ГОСТ 12.3.019-80, Правил технической эксплуатации электроустановок потребителей электрической энергии, Правил охраны труда при эксплуатации электроустановок потребителей, ГОСТ ИЕС 60079-14-2013, ГОСТ ИЕС 60079-17-2011.

К работам по монтажу, подключению и техническому обслуживанию преобразователя допускаются персонал, имеющий допуск на право работы с электроустановками напряжением до 1000 В, квалификационную группу по технике безопасности не ниже II в соответствии с «Правилами техники безопасности при эксплуатации электроустановок потребителей», аттестованный для работы с сосудами под давлением и прошедший очередной инструктаж по технике безопасности.

Монтаж, подключение и техническое обслуживание преобразователя во взрывозащищенном исполнении должен производить персонал, квалифицированный согласно ГОСТ ИЕС 60079-14-2013, ГОСТ ИЕС 60079-17-2011.

Не допускается эксплуатация преобразователя в системах, давление в которых может превышать соответствующие наибольшие предельные значения перегрузки.

Не допускается применение преобразователя для измерения давления сред, агрессивных по отношению к материалам преобразователя, контактирующим с этими средами.

Взрывозащищенность преобразователя обеспечивается помещением электрических частей во взрывонепроницаемую вид «d» и пылезащитную вид «t» оболочку, конструкция которой соответствует ГОСТ ИЕС 60079-1-2013, ГОСТ ИЕС 60079-31-2013. Конструкция преобразователя исключает передачу взрыва внутри преобразователя в окружающую взрывоопасную газовую среду, а также исключает попадание взрывоопасной пыли внутрь оболочки. Нагрев поверхности оболочки ограничен предельными параметрами преобразователя.

4 Монтаж



ВНИМАНИЕ

Перед монтажом следует осмотреть преобразователь на наличие видимых механических повреждений. Запрещается использовать преобразователи с повреждениями!

Преобразователь монтируется в положении, удобном для эксплуатации и обслуживания.



ПРЕДУПРЕЖДЕНИЕ

Запрещается осуществлять монтаж преобразователя штуцером вверх (см. рисунок 1).

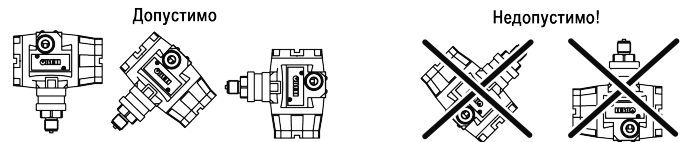


Рисунок 1 – Рекомендации по монтажу преобразователя

При выборе места монтажа следует учитывать следующие рекомендации:

- место установки преобразователя должно обеспечивать удобные условия для обслуживания и демонтажа;
- напряженность магнитных полей: вызванных внешними источниками переменного тока частотой 50 Гц – не более 400 А/м, вызванных внешними источниками постоянного тока – не более 400 А/м;
- при эксплуатации преобразователя в условиях отрицательных температур следует исключить:
 - накопление и замерзание конденсата в рабочих камерах и внутри соединительных трубок (при измерении параметров газообразных сред);
 - замерзание, кристаллизацию среды или отдельных ее компонентов (в случае измерения жидких сред).

Преобразователь рекомендуется монтировать с помощью соединительных трубок. Перед присоединением к преобразователю трубки должны быть тщательно промыты специальными устройствами для уменьшения возможности загрязнения камер измерительного блока преобразователя.



ВНИМАНИЕ

Продувка соединительных линий через преобразователь НЕ ДОПУСКАЕТСЯ!

Соединительные трубки следует прокладывать по кратчайшему расстоянию. Они должны иметь односторонний уклон (не менее 1:10) от места отбора давления, направленный вверх к преобразователю, если измеряемая среда – газ, и вниз к преобразователю, если измеряемая среда – жидкость. Если соблюсти условия уклона невозможно, то для измерения давления или разности давлений газа в нижних точках соединительной линии следует устанавливать отстойные сосуды, а для измерения давления или разности давлений жидкости в наивысших точках – газосборники.

Перед преобразователем рекомендуется устанавливать отстойные сосуды при условиях длинных соединительных линий и расположения преобразователя ниже места отбора давления. Отбор давления следует производить в местах, где скорость движения среды наименьшая, а поток не имеет завихрений, т.е. на прямолинейных участках трубопровода, на максимальном расстоянии от запорных устройств, колен, компенсаторов и других гидравлических соединений.

Температура измеряемой среды в рабочей полости преобразователя не должна превышать пределы указанные в таблице 1. Для снижения температуры измеряемой среды на входе в преобразователь рекомендуется устанавливать штуцер с охладителем или варьировать длину соединительных трубок.

Для упрощения периодического обслуживания преобразователя рекомендуется использовать трех или пятивентильные блоки.

Преобразователь может быть смонтирован на трубе, на стене или на панели с помощью кронштейнов (см. рисунки 2 и 3).

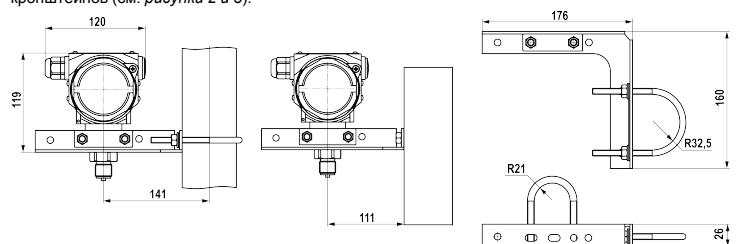


Рисунок 2 – Монтаж ОВЕН ПД200-ДИ/ДВ/ДИВ/ДА-Н

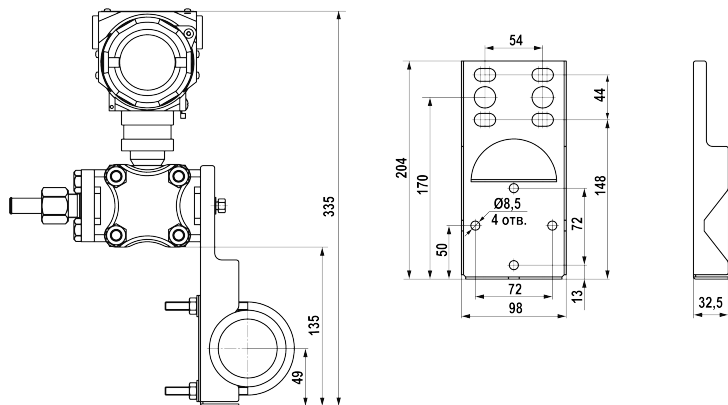


Рисунок 3 – Монтаж ОВЕН ПД200-ДД-Н

Для установки преобразователя на объекте следует:

1. Уплотнить пространство между штуцером и гнездом с помощью прокладки (см. рисунок 4).
2. Закрепить преобразователь в точке установки гаечным ключом за шестигранный штуцера (см. рисунок 5). Усилие затягивания не должно превышать 50 Н·м.



ПРЕДУПРЕЖДЕНИЕ

Чтобы избежать повреждения преобразователя, запрещается во время монтажа прикладывать усилия к его корпусу. Усилие затягивания не должно превышать 50 Н·м.

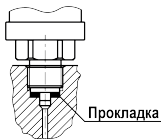


Рисунок 4 – Место уплотнения



Рисунок 5 – Крепление штуцера

После монтажа следует проверить места соединений на герметичность при максимальном рабочем давлении.



ВНИМАНИЕ

Для модели ОВЕН ПД200-ДД следует соблюдать правильность подсоединений преобразователя к измеряемой среде. Более высокое давление подводится к камере, обозначенной «Н», низкое – к камере «L».

5 Подключение



ВНИМАНИЕ

Подключение преобразователя следует выполнять при отключенном напряжении питания.



ПРИМЕЧАНИЕ

В комплект поставки взрывозащищенного исполнения преобразователя кабельный ввод не входит. Выбор и монтаж кабеля и Ex-кабельного ввода следует осуществлять согласно ГОСТ IEC 60079-14-2013 и их эксплуатационной документации.

Корпус преобразователя должен быть заземлен. Провод для заземления корпуса преобразователя должен быть сечением не менее 1,5 мм². Сопротивление линии заземления не должно превышать 4 Ом.

Кабель в преобразователь следует монтировать через кабельный ввод при снятой задней крышке. После монтажа кабеля и подсоединения его к клеммной колодке следует установить заднюю крышку и закрутить ее до упора фиксирующим винтом, плотно затянуть кабельный ввод.

Для монтажа электрических цепей рекомендуется применять экранированную витую пару проводов, либо специальный кабель, например «кабель симметричный КИПЭВ 1×2×0,6 ТУ 16.К99-008-2001». Экран кабеля заземляется только на приемной стороне (у сопротивления нагрузки). Перед подключением к клеммам преобразователя кабель необходимо разделить, сняв внешнюю изоляцию и зачистив отдельные провода. Зачищенные концы проводов следует облудить или обжать в изолированные кабельные наконечники.

Необходимое минимальное напряжение питания преобразователя определяется формулой:

$$U_{пит} = 16,5 + (R_n \cdot I_{max}),$$

где $U_{пит}$ – минимальное напряжение питания преобразователя, В;

R_n – сопротивление нагрузки, Ом;

$I_{max} = 0,021$ А.

Для связи преобразователя с ПК по протоколу HART рекомендуется использовать преобразователь интерфейсов (модем) HART-USB АС6-Д.

Схема подключения преобразователя представлена на рисунке 6.

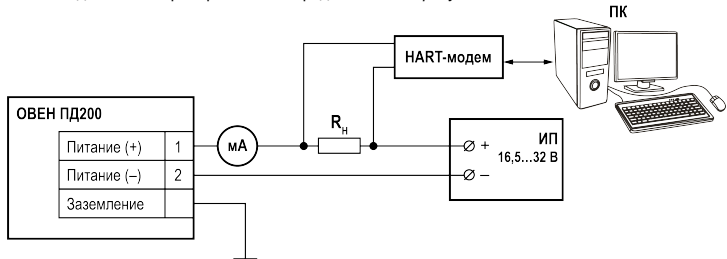


Рисунок 6 – Схема подключения преобразователя

Для настройки и регистрации показателей преобразователя на ПК рекомендуется установить программное обеспечение «ОВЕН Конфигуратор» не ниже версии 1.23.113.0. Указанное программное обеспечение доступно для скачивания на сайте компании www.owen.ru.

6 Настройка

Преобразователь настраивается с помощью кнопок, расположенных на передней панели вычислительного блока. Для преобразователя во взрывозащищенном исполнении в целях безопасности рекомендуется использовать кнопки, которые находятся под верхним шильдом.

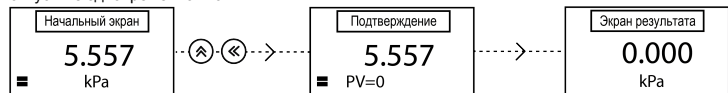
Преобразователь может скорректировать «нуль». Данная операция позволяет компенсировать влияние монтажного положения на объекте или исключить влияние рабочего избыточного (статического) давления на выходной сигнал во время эксплуатации преобразователя. Операция корректировки «нуля» выполняется при давлении на входе в преобразователь, равном нулю (или нижнему предельному значению).



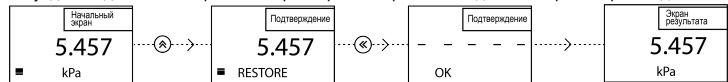
ВНИМАНИЕ

Не рекомендуется выполнять корректировку нуля, если значения входного давления превышают 5–7 % от верхнего предела измерения преобразователя.

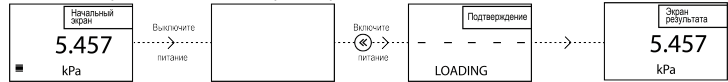
Для корректировки «нуля» преобразователя необходимо нажать кнопки \odot и \ominus на 5 секунд. На дисплее отобразится параметр PV=0. Значение «нуля» преобразователя скорректировано, отпустите одновременно кнопки \odot и \ominus .



Сброс на заводские настройки. Вариант 1: удерживайте кнопку \odot более 5 секунд. На дисплее отобразится параметр RESTORE. Отпустите кнопку \odot и нажмите кнопку \ominus на 2 секунды. На дисплее отобразится параметр OK. Сброс на заводские настройки произведен.



Вариант 2: выключите питания преобразователя. Нажмите кнопку \ominus , включите питание преобразователя и удерживайте кнопку \ominus около 5 секунд. На дисплее отобразится параметр LOADING. Сброс на заводские настройки произведен.

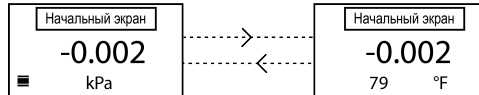


Динамическое отображение температуры сенсора датчика.

На дисплее преобразователя помимо отображения текущего значения давления возможно отображать текущую температуру сенсора преобразователя. Для этого необходимо с помощью кнопки \odot выбрать меню SV. Далее с помощью кнопок \odot и \ominus выбрать необходимую величину отображения температуры.



Значение температуры будет отображаться в нижнем левом углу дисплея с интервалом 4 секунды.



7 Возможные неисправности и способы их устранения

Неисправность	Устранение неисправности
Выходной сигнал отсутствует	<ul style="list-style-type: none"> Проверить наличие напряжения на клеммах питания и в случае необходимости подать питание. Проверить и в случае необходимости скорректировать полярность подключения источника питания.
Не удается установить связь с преобразователем по HART-протоколу	<ul style="list-style-type: none"> Проверить и в случае необходимости скорректировать величину нагрузочного сопротивления цепи (должно быть не менее 250 Ом). Проверить и в случае необходимости обеспечить стабильность напряжения питания преобразователя.
Выходной ток больше 22 мА или меньше 3,8 мА	Преобразователь находится в режиме «аварии», отключить питание преобразователя и повторно включить питание через 5–10 секунд.
Преобразователь не реагирует на изменение поданного давления	<ul style="list-style-type: none"> Проверить состояние подсоединительной арматуры (в том числе наличие засоров подсоединительных трубок) преобразователя и в случае необходимости привести их в соответствие со схемой подачи давления в преобразователе (подключение соответствующих камер ПД200-ДД). Проверить, что величина давления соответствует измеряемому диапазону преобразователя, в случае необходимости – перенастроить преобразователь на требуемый диапазон или заменить его на преобразователь с требуемыми пределами измерения.
Выходной сигнал нестабилен, погрешность датчика превышает допустимую	<ul style="list-style-type: none"> Проверить герметичность подсоединительной арматуры и измерительного блока преобразователя, в случае необходимости устранить негерметичность. При наличии колебаний давления измеряемой среды – включить электронный демпфер. Если отсутствуют колебания давления измеряемой среды – преобразователь следует заменить исправным.

Нажатие клавиши \odot временно удаляет информацию о тревоге на ЖК-дисплее с целью устранения неполадки.



ВНИМАНИЕ

Запрещается разбирать преобразователь, самостоятельно проводить какие-либо доработки, производить замену электронных компонентов.

К критическим отказам преобразователей во взрывозащищенном исполнении относятся:

- превышение параметров предельных состояний;
- сквозные повреждения стенок оболочки;
- повреждения взрывонепроницаемых соединений и разрывы уплотнительных колец.



ОПАСНОСТЬ

Эксплуатация датчиков при обнаружении предельных состояний и/или критических отказов должна быть немедленно прекращена.



ПРЕДУПРЕЖДЕНИЕ

Ремонт взрывонепроницаемых соединений не предусмотрен в соответствии с п. 5.1 ГОСТ IEC 60079-1-2013.

Россия, 111024, Москва, 2-я ул. Энтузиастов, д. 5, корп. 5

тел.: +7 (495) 641-11-56, факс: +7 (495) 728-41-45

тех.поддержка 24/7: 8-800-775-63-83, support@owen.ru

отдел продаж: sales@owen.ru

www.owen.ru

рег.: 1-RU-132168-1.1