

Режим поддержания заданного давления с замкнутым контуром процесса.

Постановка задачи:

Конфигурация предназначена для управления насосом в режиме “ПУСК/ДИСТ.” по сигналам от датчика давления с диапазоном измерения от 0 ($P_{дн}$) до 16 бар ($P_{дв}$) и выходом 4-20 мА со скоростью вращения насоса от 20 ($f_{мин}$) до 50 ($f_{макс}$). Уставка для управления задаётся, либо с ЛПО (режим отладки) – в диапазоне 0 ($P_н$) до 10 бар ($P_в$), либо предустановленное значение, ($P_п$) – 4 бар (рабочий режим). Схема установки представлена на рисунке 1.

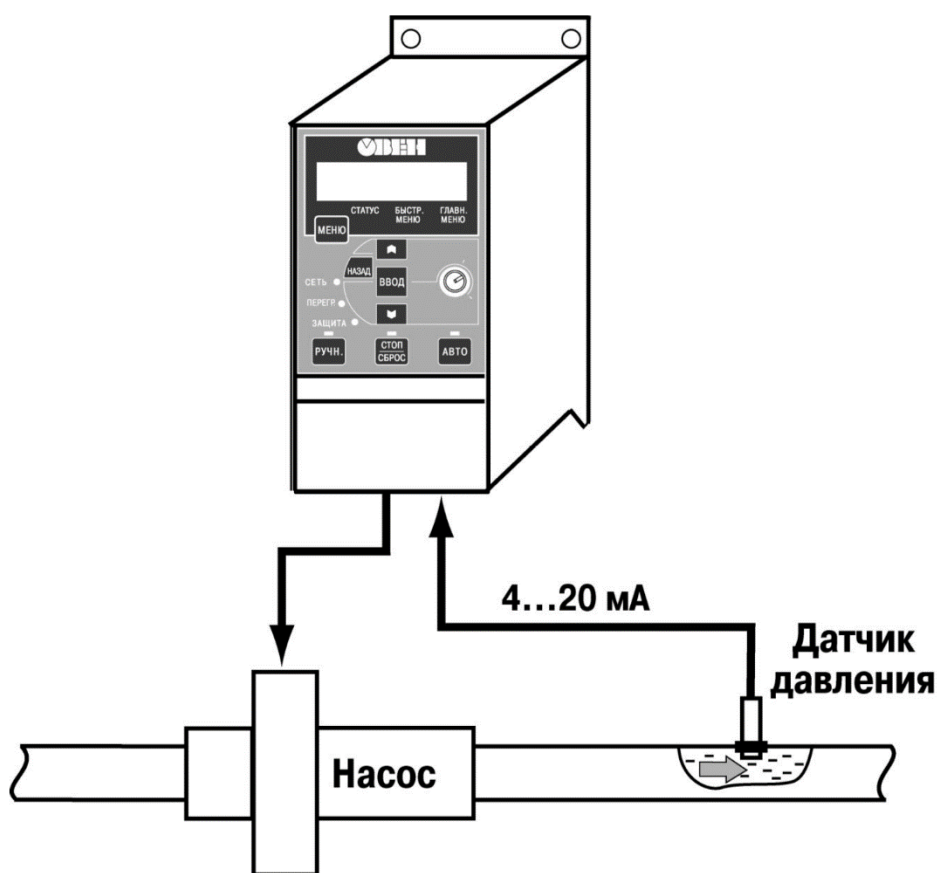


Рисунок 1. Схема системы управления насосом.

Схема подключения:

В данном примере рассмотрены две схемы подключения:

- С использованием внутреннего источника питания (Рис. 2).
- С использованием внешнего источника питания (Рис. 3).

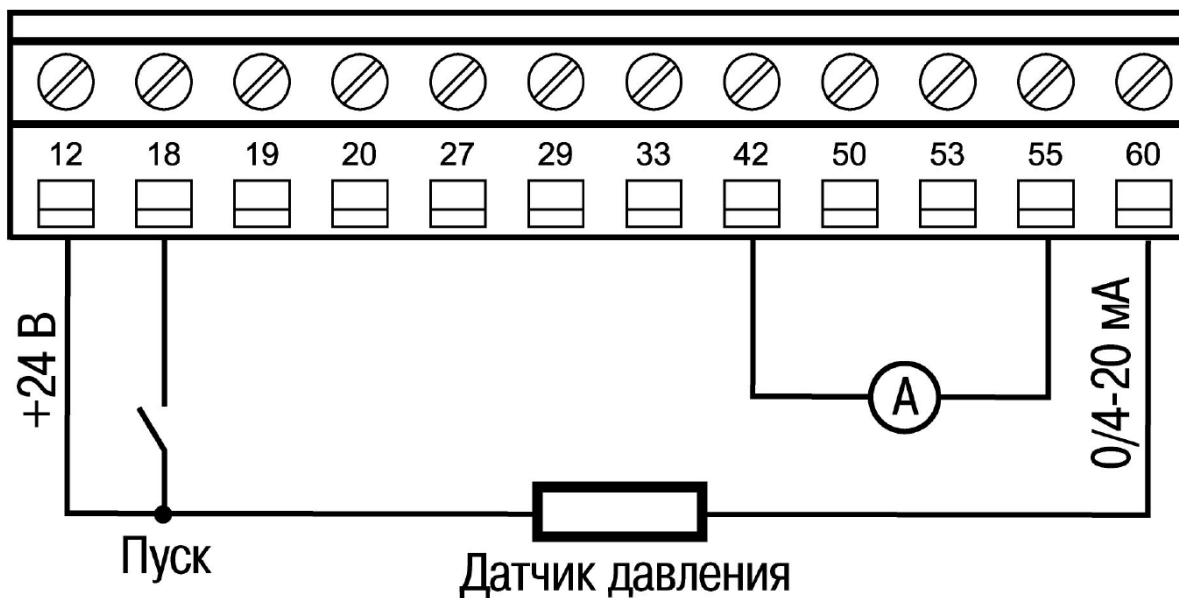


Рисунок 2. Схема подключения датчика давления к ПЧВ и использованием внутреннего источника питания.

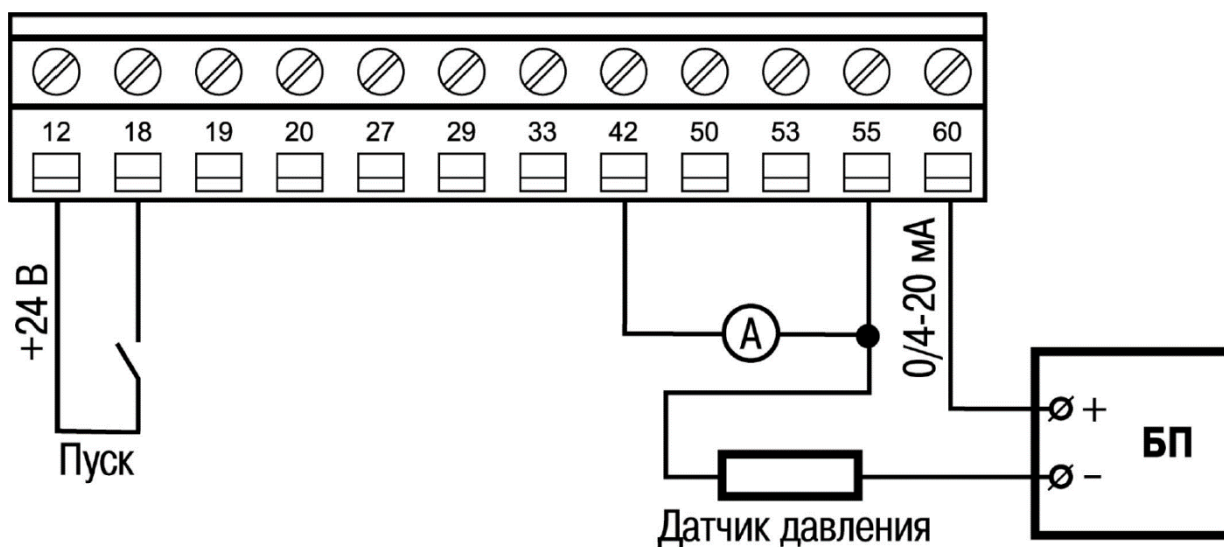


Рисунок 3. Схема подключения датчика давления к ПЧВ и использованием внешнего источника питания.

Алгоритм управления:

- 1) Пуск АД осуществляется замыканием клемм 12 и 18.
- 2) В автоматическом режиме осуществляется поддержание заданного давления с замкнутым контуром процесса.

В данном примере будут использованы следующие значения переменных:

Таблица 1, Значение переменных.

Параметр	Значение
$P_{\text{дн}}$	0
$P_{\text{дв}}$	16
$P_{\text{н}}$	0
$P_{\text{в}}$	10
$P_{\text{п}}$	4
$f_{\text{мин}}$	20
$f_{\text{макс}}$	50

Эти значения могут быть изменены в зависимости от решаемой задачи, поэтому они выделены цветом в списке параметров (табл. 2).

Список параметров.

Таблица 2, Список параметров.

№	Код	Наименование	Знач.	Примечание
1	0-04	Режим работы при включении питания	0	Возобновлять работу в режиме до отключения питания
2	1-00	Режим управления	3	Замкнутый контур процесса ПИ-регулятора с ОС
3	1-20	Мощность двигателя		В соотв. с двигателем
4	1-22	Номинальное напряжение		В соотв. с двигателем
5	1-23	Частота двигателя		В соотв. с двигателем
6	1-24	Ток двигателя		В соотв. с двигателем
7	1-25	Номинальная скорость двигателя		В соотв. с двигателем
8	3-02	Минимальное задание	0	Нижнее значение диапазона задания, Бар ($P_{\text{н}}$)
9	3-03	Максимальное задание	10	Верхнее значение диапазона задания, Бар ($P_{\text{в}}$)
10	3-10* Массив 0	Предустановленное задание 0, N	40	Предустановленное фиксированное значение давления, % ($P_{\text{п}} = 4$ Бар)
11	3-15	Источник задания 1	0	Нет источника задания
12	3-16	Источник задания 2	0	Нет источника задания
13	3-17	Источник задания 3	0	Нет источника задания
14	3-41	Время разгона 1	5	Настройка от гидроудара
15	3-42	Время замедления 1	5	Настройка от гидроудара
16	4-10	Направление вращения двигателя	0	Только по часовой стрелке

17	4-12	Нижний предел скорости вращения двигателя	20	Рекомендованная минимальная скорость для насосов, Гц ($f_{\text{мин}}$)
18	4-14	Верхний предел скорости вращения двигателя	50	Номинальная паспортная скорость, Гц ($f_{\text{макс}}$)
19	6-22	Клемма 60, низкий ток	4	Нижнее значение сигнала на клемме 60, мА
20	6-23	Клемма 60, высокий ток	20	Верхнее значение сигнала на клемме 60, мА
21	6-24	Клемма 60, низкое задание/обратная связь	0	Нижнее значение диапазона датчика, Бар ($P_{\text{дн}}$)
22	6-25	Клемма 60, высокое задание/обратная связь	16	Верхнее значение диапазона датчика, Бар ($P_{\text{дв}}$)
23	6-82	Потенциометр ЛПО, высокое значения задания	10	Верхнее значение диапазона задания от потенциометра ЛПО, Бар ($P_{\text{в}}$)
24	6-91	Клемма 42, аналоговый выход: функция	12	Сигнал обратной связи
25	6-93	Клемма 42. Масштаб минимального выходного сигнала	40	Устранение смещения входа, %
26	6-94	Клемма 42. Масштаб максимального выходного сигнала	90	Устранение смещения входа, %
27	7-20	Источник обратной связи управления процессом	2	Аналоговый вход 60
28	7-32	Скорость пуска ПИ-регуляторного процесса	20	Нижний предел скорости включения ПИ-регулятора, Гц ($f_{\text{мин}}$)
29	7-33	Пропорциональный коэффициент усиления ПИ-регуляторного процесса	1	Настройка от перерегулирования
30	7-34	Постоянная времени интегрирования ПИ-регуляторного процесса	8	Настройка от перерегулирования

Примечания:

1) * - Вычислить значение для пар. 3-10(0): $N = 100 * (\frac{P_{\text{п}}}{P_{\text{в}}}) (\%)$.

2) Сигнал на аналоговом выходе, клемма 42, повторяет сигнал от датчика ОС, клемма 60 (при 3-03(10)):

- для датчика 0-20 мА, установить: 6-22(0), 6-93(50), 6-94(90);

- для датчика 4-20 мА, установить: 6-22(4), 6-93(40), 6-94(90).

3) В режиме «ПУСК/ДИСТ.» на клемму 18 подается команда пуска/останова.

Загрузка конфигурации в ПЧВ.

1. Загрузить с официального сайта файл с конфигурацией на своё смарт-устройство.
2. Загрузить конфигурацию в мобильный configurator.

Для этого открыть файл как аудио/видео/фото и выбрать в списке приложений МК ПЧВ (Рис. 4). Далее требуется сохранить данную конфигурацию (Рис. 5).

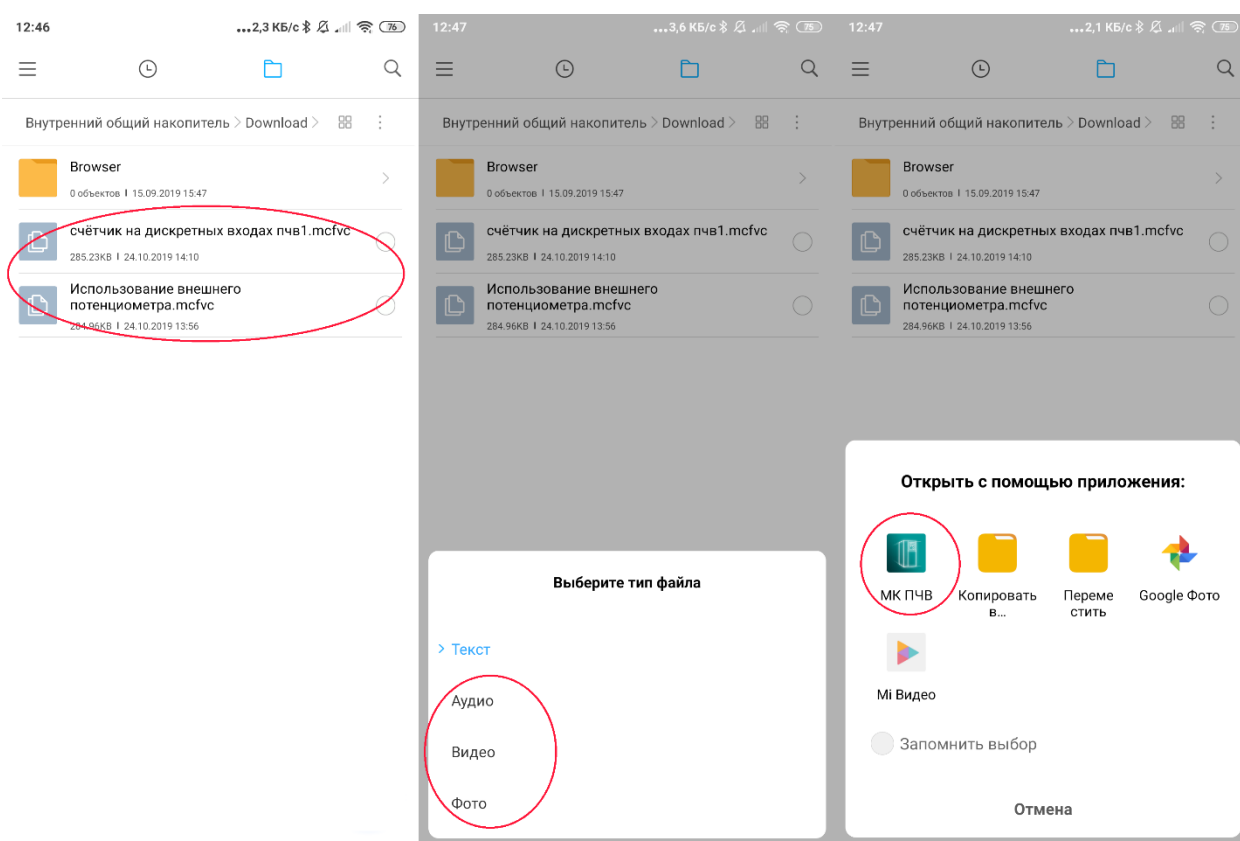


Рисунок 4. Открытие файла с конфигурацией.

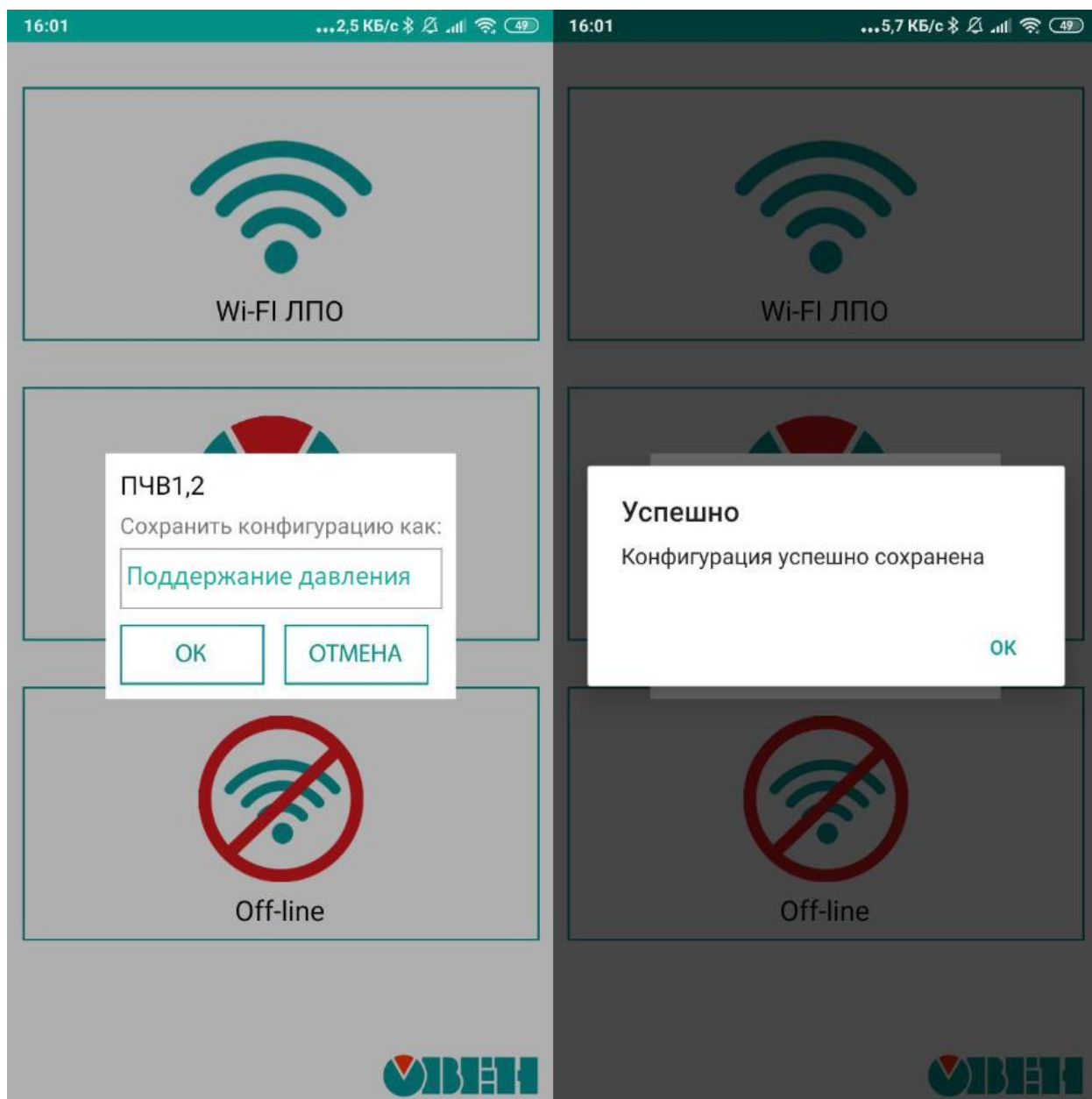


Рисунок 5. Сохранение конфигурации.

3. Установить панель на ПЧВ.
4. Подать питание на ПЧВ (если изначально преобразователь был отключен).
5. Включить на своём смарт устройстве Wi-fi и выполнить подключение к ЛПО1В. Wi-fi точка будет иметь название FVCx-ууууу, где x – тип ПЧВ (1 или 2), а у – последние пять цифр серийного номера панели.
6. Выполнить подключение к ЛПО (Рис. 6).

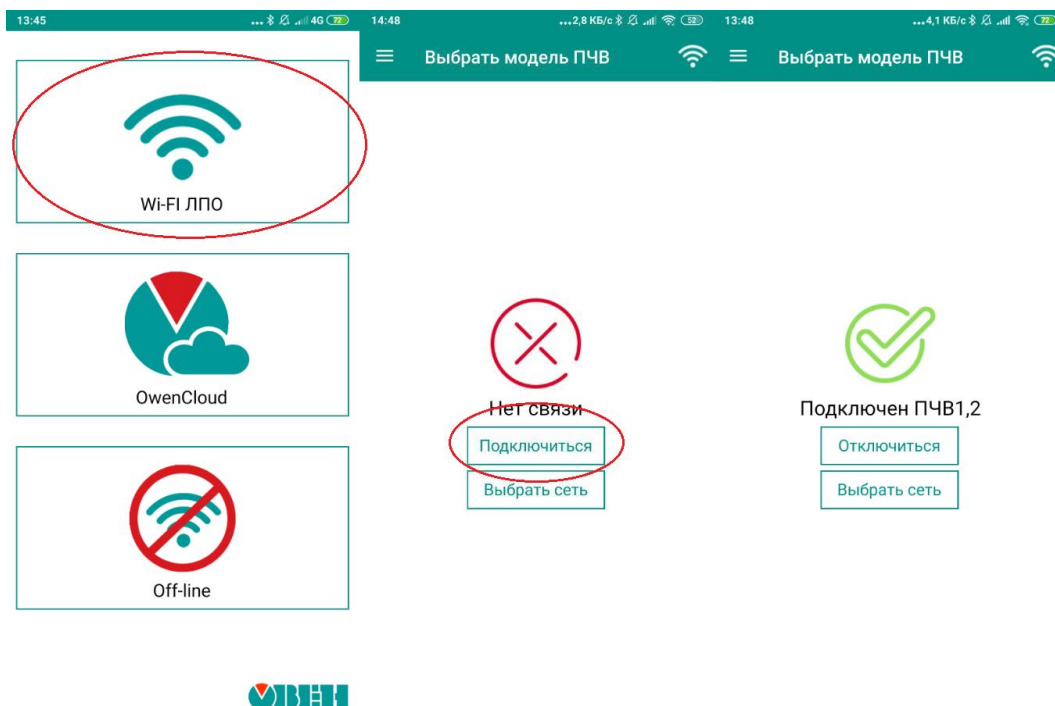


Рисунок 6. Подключение к ЛПО1В.

7. Загрузить конфигурацию в ПЧВ (Рис. 7). Для этого требуется открыть меню и зайти в отдел “Архив конфигураций”. Далее, необходимо выбрать требуемую конфигурацию и после этого записать её в ПЧВ.

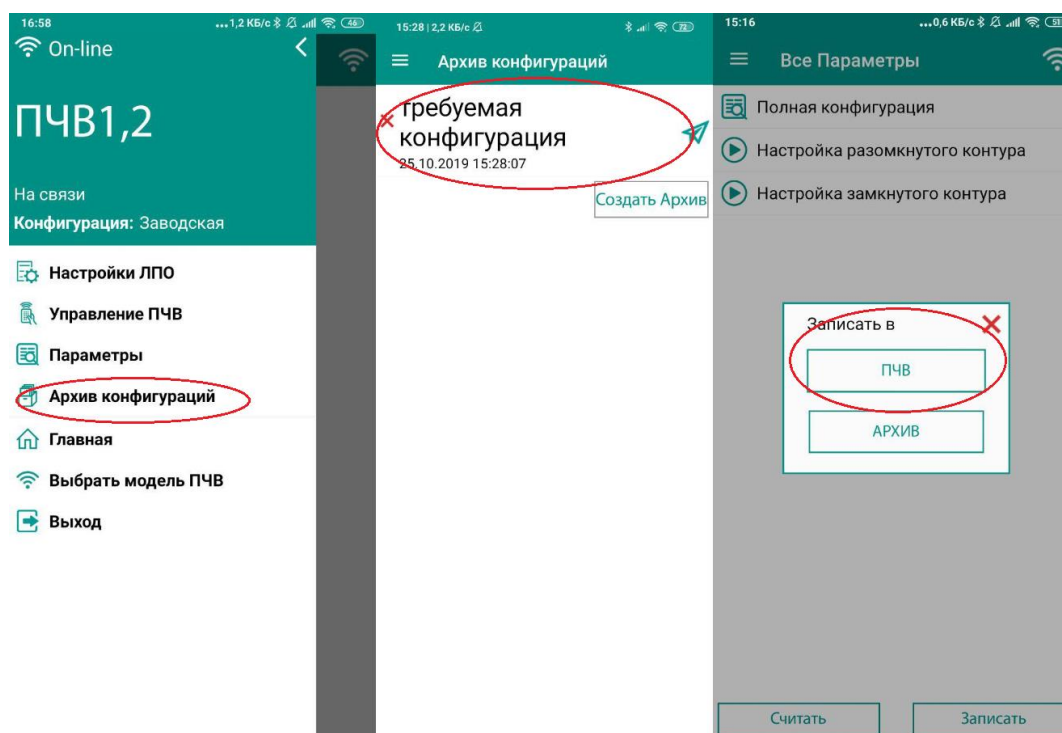


Рисунок 7. Загрузка конфигурации в ПЧВ.

8. После успешной загрузки все параметры запишутся в ПЧВ.